

EXPOSITION JEUNE PUBLIC | MUSÉE DES BEAUX-ARTS D'AGEN

YUME NO KAKERA

夢のかけら

IDOIA IZUMI

09 Déc. 2017
26 Fév. 2018



DOSSIER DE PRESSE

ville of
Agen
www.agen.fr

Centre National
des Musées Français
Culture
Communication

[m]

Sommaire

COMMUNIQUE DE PRESSE DE L'EXPOSITION YUME NO KAKERA ----- p. 2

INTERVIEW D'IDOIA IZUMI ----- p. 3

LES CREATIONS D'IDOIA IZUMI POUR LA JEUNESSE ----- p. 7

ZOOM SUR L'EXPOSITION ----- p. 9

LE MUSEE DES BEAUX-ARTS D'AGEN ET LE JEUNE PUBLIC ----- p. 12

LES ANIMATIONS AUTOUR DE L'EXPOSITION ----- p. 13

LES VISUELS POUR LA PRESSE ----- p. 15

INFORMATIONS PRATIQUES ----- p. 17

Exposition Jeune Public | Musée des Beaux-Arts d'Agen
9 décembre 2017 | 26 février 2018

YUME NO KAKERA 夢のかげら IDOIA IZUMI

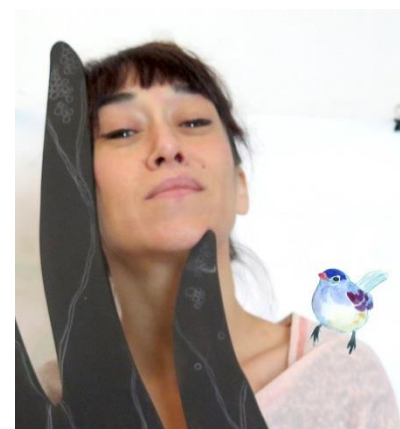
Depuis 2015, le musée d'Agen a souhaité intégrer dans sa programmation une exposition annuelle imaginée pour les enfants. **Pour sa troisième exposition dédiée au jeune public, le musée a fait appel à l'artiste talentueuse Izumi Idoia.**

Diplômée en architecture et musique puis dessinatrice pour des bureaux de style entre Barcelone et Paris, Izumi Idoia, installée à Nantes, est aujourd'hui illustratrice et peintre indépendante. Elle a participé à de nombreux projets dans les domaines de l'édition et de l'enfance (collection *Mon Petit Art*, *Bienvenue au Japon* aux Editions Milan ...) la mode, la décoration et le textile. Elle travaille aussi sur ses propres collections et expose régulièrement. **Son univers est imprégné d'enfance, de nature, de danse, de musique et d'esthétisme japonais.**

L'idée de cette exposition **YUME NO KAKERA | FRAGMENTS D'UN REVE** est de poursuivre le travail commencé en janvier 2016, **YUME NO KIOKU | SOUVENIR D'UN REVE**. Une invitation à déambuler dans un songe suspendu. A la frontière entre le monde visible et le monde invisible.

Pour ce travail, Izumi Idoia collecte dans ses rêves des émotions et des sensations enfouies et reconstitue à la manière d'un archéologue, des histoires peuplées de personnages fantomatiques. Sous forme de peintures ou de volumes, elle dépeint un monde flottant, nébuleux et coloré. Parfois fantaisiste, parfois étrange. Questionnant nos origines et notre devenir, son imaginaire est fortement nourri par ses voyages au Japon (son mari étant japonais). Un Japon réinventé et onirique, synonyme de mystère.

Faisant écho aux œuvres d'Izumi Idoia, des objets et des œuvres provenant du Japon sortis exceptionnellement des réserves du musée permettent de croiser les regards. Une exposition exceptionnelle à partager en famille !



**Vernissage le samedi 9 décembre à 11h
en présence de l'artiste | Concert**

Musée des Beaux-Arts d'Agen
Place du Dr Esquirol | 47000 Agen
05 53 69 47 23
musee@agen.fr | www.agen.fr/musee
facebook.com/musee.agen
facebook.com/littlembaagen

Horaires : 10h à 12h30 et 13h30 à 18h tous les jours, sauf le mardi. Fermé les 25 décembre et 1^{er} janvier.

Commissariat d'exposition

STEPHANIE WALDT, responsable des Actions Culturelles Jeune Public et IDOIA IZUMI, artiste.
Tél. 05 53 69 48 36
Email : stephanie.waldt@agen.fr

"TRES LOIN D'ICI" AVEC IZUMI

DIFFERENTES CREATURES PEUPLENT L'UNIVERS ENIGMATIQUE ET JAPONISANT DE LA PEINTRE ET ILLUSTRATRICE IZUMI IDOIA QUI PROPOSE SES FRAGMENTS D'UN REVE, YUME NO KAKERA, AU MUSEE DES BEAUX-ARTS D'AGEN.



Bonjour Idoia Izumi, choisissez 3 mots pour vous présenter...

Rêve - Bleu - Lune

D'où vient ce joli nom que vous portez ?

Mon vrai prénom est basque (mon père est né près de Bilbao). Idoia veut dire "source d'eau". Mon surnom Izu vient de mon année passée au laboratoire Map Gamsau à Marseille en 1999. Je suis ensuite allée au Japon en 2004 et j'ai découvert la péninsule d'Izu et le prénom Izumi qui veut dire... "source d'eau" !

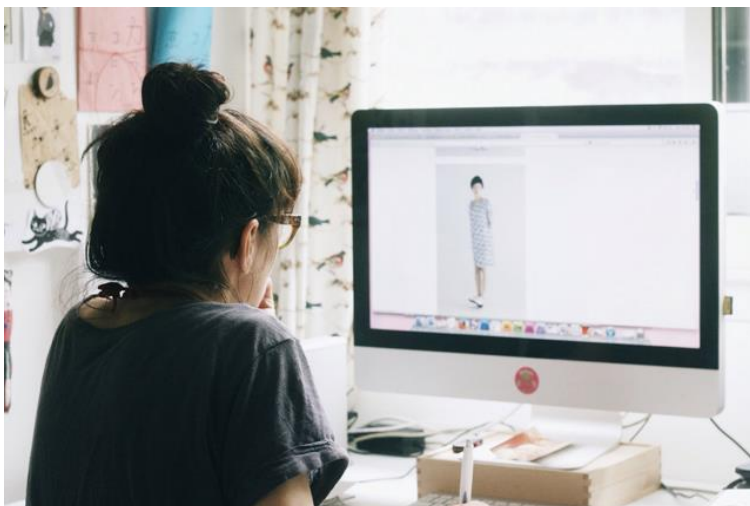
Vous êtes peintre et illustratrice, comment définissez-vous votre univers ?

Mes dessins et peintures se construisent souvent autour de créatures féminines, enfantines ou fantomatiques et de profusions de motifs végétaux. Ils sont imprégnés de rêveries, de danse, de musique et d'esthétisme japonais. J'aime travailler les couleurs et questionner les rapports entre le corps et la nature, le présent et l'au-delà, le doux et le sauvage. J'ai aussi un besoin profond de connexion avec le monde des fantômes, car c'est celui où vit ma mère depuis longtemps.

Quel a été votre parcours ?

J'ai fait des études d'architecture et de multimédia à Bordeaux, Barcelone, Montpellier et Marseille et en parallèle des études de musique en Art Lyrique. Après mes études, j'ai travaillé 6 ans en tant qu'illustratrice-graphiste salariée dans différents bureaux de style à Barcelone. J'ai été embauchée chez Dresslab (revue de mode et d'art en ligne) en montrant mes carnets de dessins ! A partir de là, j'ai enchaîné plusieurs expériences auprès de Nomon Design, d'Agatha Ruiz De La Prada, Jordi Labanda... où j'ai réellement tout appris : dessiner toutes sortes de choses dans tous les styles, créer des motifs, des collections, utiliser photoshop, illustrator, préparer des documents techniques pour la Chine, faire des sites internet, de la programmation, des animations... Quel bonheur et quelles rencontres extraordinaires! J'ai adoré ces 6 années !

En rentrant à Paris en 2006, je me suis mise à mon compte. J'ai trouvé un agent, je suis allée voir beaucoup de directeurs artistiques et petit à petit, j'ai eu de plus en plus de commandes dans la mode, l'édition... J'ai aussi commencé à travailler avec le très bel éditeur *Mon Petit Art* ! Je suis installée à Nantes depuis 2010.



Comment fonctionne votre processus de création ?

Je suis en constante ébullition d'idées, donc j'ai toujours des carnets pour griffonner (même la nuit). Que ce soit pour des commandes ou des projets personnels, au début, je vais ailleurs, souvent au café et je commence à écrire des mots, à esquisser des choses puis je vais marcher puis je retourne écrire et dessiner... Quand j'ai des pistes, je vais à la bibliothèque ou je regarde sur internet pour chercher des images clefs qui vont me permettre de garder le fil. Je colle souvent des images sur un mood board (planche d'inspiration) pour que mon cerveau reste connecté au chemin que j'ai choisi. Quand je bloque, je vais encore marcher. C'est un processus sinueux guidé par le doute, puis l'euphorie, puis le doute, puis l'euphorie... Je cherche mes inspirations dans tous les domaines : l'art contemporain, la mode, toutes les musiques, la science, l'astronomie, la littérature... je suis plutôt tournée vers tout ce qui est nouveau et le futur, je ne suis pas du genre nostalgique ni vide-grenier. Pour mes créations personnelles, c'est la musique qui me guide le mieux pour tenter de rendre visible l'invisible. Elle me permet de me laisser porter par des visions colorées et des rêveries hypnotiques. Ensuite j'improvise de façon instinctive et ludique. Ce sont des instants précieux où je me sens à la fois en dehors du monde et avec le vaste monde, très loin d'ici... j'adore.

Où cherchez-vous votre inspiration, vos idées ?

À Nantes, ce sont les bibliothèques, les lieux d'expositions et de spectacles ou tout simplement dans mon jardin et dans les yeux de ma fille. Mais le plus inspirant, pour moi, reste le Japon et l'univers infini mais je n'ai toujours pas mon diplôme de cosmonaute !





Avez-vous un atelier ?

J'ai une pièce assez spacieuse qui me sert d'atelier chez moi.

Quel est votre outil de prédilection ? Pourquoi ?

L'aquarelle. Depuis mes 10 ans, je n'ai jamais cessé d'adorer cette façon de peindre. Je pense que ce qui me plaît, c'est la poésie de l'eau, ses transparences et sa magie. J'aime aussi le lâcher prise, nécessaire pour laisser la matière s'exprimer, l'imprévu...

Et les autres outils ?

Des crayons de toutes les couleurs, des pigments et aussi les peintures fluo que j'affectionne beaucoup car elles sont devenues un symbole important pour moi depuis la catastrophe de Fukushima où je me trouvais 1 mois avant. Je devais faire une illustration pour une galerie de Tokyo pour un événement caritatif et j'ai pu symboliser la radioactivité avec du rouge fluorescent. Depuis, je l'utilise assez souvent pour ne pas oublier.

Quels matériaux et matières premières utilisez-vous ?

Les beaux papiers (souvent japonais) et le bois car ils sont simples et proches de la nature. Récemment un peu de tissus et la laine aussi... Il faut que ce soit beau, le plus naturel possible et peu encombrant car je ne veux pas accumuler de matériel et que mon travail soit dépendant de techniques complexes et d'objets spécifiques. En gros, le plus simple est toujours le mieux pour moi.

J'imagine souvent que je dois pouvoir porter mon atelier sur mon dos, j'aime trop me sentir libre et je garde toujours l'idée de pouvoir déménager n'importe où n'importe quand.

Quels sont les artistes que vous aimez et qui vous inspirent ?

Je suis de nature très enthousiaste donc il y en a beaucoup et même énormément !! Dernièrement, j'ai beaucoup aimé l'univers de la peintre Iris van Dongen. Sinon, je ne suis pas trop le monde de l'illustration, ce sont plutôt des artistes plasticiens et textiles qui m'inspirent comme les tissages de Kustaa Saksi ou les danseurs de Nick Cave. En général, j'aime les artistes audacieux et les magiciens de la couleur. Parmi les artistes qui m'accompagnent depuis longtemps, il y a la compositrice chorégraphe Meredith Monk, la chanteuse Kate Bush, le danseur de Butō Ushio Amagatsu, les installations de Ryoji Ikeda, la styliste Tsumori Chisato, la musique d'Henry Purcell, la peintre Hilma of Klint, Matisse.

Le parcours d'Izumi Idoia est riche. Elle répond régulièrement à des commandes tout en poursuivant des projets artistiques personnels, *"des expos que je vais nourrir selon mon humeur de dessins naïfs sur l'enfance ou de peintures plus personnelles"*. Elle travaille pour les secteurs de la mode, des marques de vêtements, des éditeurs déco et jeunesse. Elle peut ainsi passer d'un univers à l'autre, d'un projet à l'autre avec une aisance déconcertante, réaliser une peinture sur une robe unique en latex créée par Givenchy et portée par la chanteuse Beyonce (2016) ou chanter lors d'un concert avec son collectif Bordes.

"J'ai besoin de passer d'un univers à l'autre constamment et j'adore avoir beaucoup de dessins/peintures en "chantier". Je me fiche des étiquettes !"

**Ces projets dans le domaine de l'enfance sont nombreux et variés.
En voilà quelques-uns...**

■ Elle travaille depuis 2008 avec le très bel éditeur **Mon Petit Art**, créateur et fabricant de jeux et d'activités artistiques pour les enfants depuis 2007.

Mon Petit Art a pensé les jeux pour que chacun puisse les transformer et se les approprier en écoutant ses envies et son imagination. Chaque création est le fruit d'une collaboration avec un artiste qui apporte au produit son univers et son imaginaire. La marque développe également des produits exclusifs pour des institutions telles que **Le Château de Versailles**, **Le Musée Rodin**, **Le Musée Thyssen**. Idoia Izumi a apporté toute la richesse de son univers artistique pour la réalisation de jeux comme des maisons de poupées, des coloriages 3D, des gommettes, des marque-pages, des coffrets créatifs...



■ En tant qu'illustratrice, elle a travaillé pour différents éditeurs français et japonais. Elle a notamment illustré le très bel album *Bienvenue au Japon* paru aux Editions Milan en 2009.

■ Dans le domaine de la mode, elle a notamment travaillé pour des marques enfant comme Catimini, Agata Ruiz de la Prada, With Chloé, Bébé Confort.

■ Elle produit des illustrations qu'elle propose lors de marchés de créateurs. Ses dessins ont un petit goût d'enfance et de Japon.



"Ma boutique Etsy est née en février 2012, dans l'idée de tester les dessins sur l'enfance que j'ai commencé à faire à la naissance de ma fille en 2009. C'est très amusant de voir quels dessins plaisent et c'est aussi un moyen simple d'avoir un avis sur de nouveaux essais. D'un autre côté, je produis beaucoup pour mes commandes donc j'ai toujours plein de dessins qui "dorment". Ça me permet de leur donner une seconde vie. Ça ouvre aussi des portes sur de nouvelles opportunités professionnelles."

■ Elle développe des projets artistiques personnels comme récemment l'exposition YUME NO KIOKU présentée à La Gâterie, espace de création contemporaine à La Roche-sur-Yon en 2016.

"Dans mes recherches personnelles, au-delà du dessin et de la peinture, je cherche à capturer des visions, sortes de rêves colorés, nébuleux, difficiles à entrevoir. Ce monde qui semble exister au-delà du corps, indépendant et immortel caché dans les limbes de nos inconscients. C'est aussi une interrogation sur l'origine et la disparition."



L'idée de cette exposition **YUME NO KAKERA** | FRAGMENTS D'UN REVE est de poursuivre le travail commencé en janvier 2016 **YUME NO KIOKU** | SOUVENIR D'UN REVE.

Une invitation à déambuler dans un songe suspendu. A la frontière entre le monde visible et le monde invisible.

Pour ce travail, Izumi Idoia a collecté dans ses rêves et ses émotions et les sensations enfouies. Elle reconstitue un peu à la manière d'un archéologue, des histoires peuplées de personnages fantomatiques. Sous forme de peintures ou de volumes, elle dépeint un monde flottant, nébuleux et coloré. Parfois fantaisiste, parfois étrange. Questionnant nos origines et notre devenir, l'au-delà et la spiritualité, son imaginaire est fortement nourri par mes voyages au Japon (son mari est japonais). Un Japon réinventé et onirique synonyme de mystère.



LE CONTENU DE L'EXPOSITION



L'exposition nous plonge au cœur d'un monde imaginaire, un conte visuel imaginé par l'artiste, l'histoire d'une petite fille qui s'éveille dans le jardin d'un Japon secret, parallèle à celui que nous connaissons, où se mêlent la richesse poétique de l'artiste et les influences du folklore nippon, dans ce Japon où tout a une âme, une histoire à raconter. Son périple réparti en cinq espaces au sein de l'exposition - LA PORTE | LE REVE | LE JARDIN | UNE DANSE ETRANGE | LES DEESSES - la mène à croiser toutes sortes de personnages et de créatures spectaculaires et étranges : yōkai, danseurs de butô, sorcières et masques inquiétants. Tout un monde coloré se dévoile ainsi au visiteur peuplé de personnages surprenants et attachants.

Généreuse et fabuleuse coloriste, Izumi Idoia nous invite à travers cette exposition à la suivre dans son univers d'une richesse et d'une poésie rares. Un univers fortement marqué par la culture japonaise, et notamment par un rapport animiste à la nature et au monde ainsi que par l'esthétique du Butô et du théâtre Nô. *"J'aime réinterpréter et combiner ces références avec mon imaginaire."*

Pour cette création originale effectuée pour le Musée d'Agen l'artiste travaille de nouveaux matériaux tels que le bois, le tissu, la laine...

"Les personnages devaient avoir une présence dans l'espace, ils sortent du cadre, on voyage par et à travers eux. Je souhaitais que les gens se questionnent sur les limites de notre réalité, où débute et où s'achève le rêve."

Dialoguant avec les œuvres d'Izumi, des objets provenant du Japon et conservés dans les réserves du musée, sont exposés, enrichissant ce monde flottant, nébuleux et coloré. Netsukés et okimono représentant des personnages ou des créatures fantastiques issus des croyances ancestrales et animistes japonaises, font écho aux petits yōkai et aux déesses imaginés par l'artiste. Figure symbolique et légendaire du Japon, le samouraï a lui aussi toute sa place à travers la présentation de l'armure conservée par le musée.

UNE SCENOGRAPHIE POUR LES ENFANTS

On apprend mieux en s'amusant !
Et c'est pourquoi l'exposition propose une scénographie adaptée aux enfants avec :

- Un accrochage à hauteur d'enfant.
- L'intégration de la dimension **JEU**. Les jeunes visiteurs sont amenés à vivre une expérience de visite ludique, stimulante et fortement enrichissante.
- Le souhait de faire dialoguer les œuvres entre elles, celles du musée et celles de d'Izumi Idoia, entre art ancien et création contemporaine pour jouer avec le regard et proposer des clés visuelles pour mieux comprendre l'art d'hier et d'aujourd'hui.
- Un espace de repos et de méditation pour prendre le temps de partager.





LE JEUNE PUBLIC AU MUSÉE

Ouvrir grand les portes du musée aux jeunes visiteurs, faire du musée un lieu de partage de connaissances et d'aventures, transmettre la passion de l'art et le goût des artistes et permettre à chacun de se sentir bien quel que soit son bagage culturel et son histoire, tels sont les véritables enjeux de la médiation culturelle en direction de nos jeunes visiteurs. Les dernières études consacrées aux publics des musées signalent que 88 % des visites se font entre amis ou en famille. Le musée est donc un lieu à partager, avec une forte image de convivialité. Depuis septembre 2017, le Musée d'Agen a rejoint la communauté des "Musées Joyeux", les musées signataires de la Charte les engageant à mettre en place une politique et un accueil adaptés pour les familles. Le défi que représente l'accueil des familles n'est pas nouveau pour le musée d'Agen qui s'est doté d'un Service des publics dès 1992 (nous célébrons cette année les 25 ans d'existence) et qui n'a de cesse depuis de se réinventer et de se renouveler pour être au plus près des attentes des familles et des jeunes visiteurs. **Proposer des expositions pour le jeune public et les familles permet ainsi :**

- **d'instaurer un lien privilégié avec les jeunes visiteurs en proposant un rendez-vous annuel pensé pour eux... pour que le musée ne soit pas simplement un lieu visité mais fréquenté.** L'objectif est d'inscrire le musée dans une pratique « joyeuse » de l'enfant. Les études montrent qu'il existe différentes temporalités tout au long de la vie dans la fréquentation des musées : durant l'enfance, à l'âge adulte quand on devient soi-même parent et enfin lorsque l'on est grand parent. Faire du musée, un lieu vivant et dans lequel on s'épanouit dès le plus jeune âge a donc des répercussions majeures sur la fréquentation à l'âge adulte.
- **de former le jugement critique, le regard.** La confrontation aux œuvres physiques et aux artistes permet de s'enrichir, de développer sa sensibilité, sa créativité et de s'émanciper.
- **de s'ouvrir aux autres et à la diversité culturelle** et d'être un relais, un prescripteur pour ses proches, ses amis, ses connaissances. On sait que les enfants qui viennent dans le cadre scolaire amènent les parents au musée... la culture a besoin d'être partagée.

JAMAIS 2 SANS 3 !

Très attendue chaque année par les familles et les enseignants, **l'exposition Jeune Public du musée est devenue un évènement incontournable !**

Après le joyeux *Bric-à-Brac et les petites collections de Maria Jalibert* (en 2015-2016 / 3300 visiteurs), les œuvres éclatantes de lumière de l'artiste Max Ducos (en 2016- 2017 / 3900 visiteurs), l'exposition YUME NO KAKERA propose un nouvel univers artistique qui s'adresse aux enfants dès 5 ans.



© Photographie Thierry-Daniel Vidal

LES ANIMATIONS AUTOUR DE L'EXPOSITION

IZUMI & JUN

POUR LES FAMILLES

■ REVERIE SONORE

Samedi 9 décembre à 11h

Avec Idoia Izumi et Jun Sato, musicien.

Pour tous.

Un moment de rêverie sonore... Une invitation à déambuler dans un songe suspendu, entre musique et peinture.



■ MON P'TIT COURS D'ARTISTE « COMME UN SAMOURAI ! »

Mercredi 3 janvier de 14h30 à 16h30

Avec Patrick Gozzo, professeur de dessin.

Pour les 7-15 ans.

L'exposition a été l'occasion de présenter une pièce rare des collections du musée, l'armure de samouraï (Kawara) ! Un p'tit cours d'artiste exceptionnel et très enrichissant pour l'observer, la dessiner et plonger dans l'univers de ces guerriers (bushis) légendaires !

■ OH... LES PETITS CONTES DU PAYS DU SOLEIL-LEVANT !

Jeudi 4 janvier de 15h à 16h

Avec Agnès Lepart, conteuse.

Pour les 6-12 ans.

Les contes et légendes du Japon sont d'une incroyable richesse ! Sensibles, poétiques, humoristiques, on y croise notamment des personnages fantaisistes et surnaturels comme les yokais (esprits, fantômes, monstres, créatures mystérieuses et douées de pouvoirs).

■ LA VISITE DES LITTLE : SUR LES TRACES D'IZUMI

Mercredi 10 janvier de 15h à 16h

Avec Stéphanie Waldt, Responsable du jeune public.

Pour les 7-11 ans.

Une découverte tout en douceur et couleur de l'exposition, pour entrer dans l'univers artistique d'Izumi Idoia, mieux comprendre ses sources d'inspiration et ses choix techniques.

■ LE PETIT MONDE D'IZUMI

Samedi 10 février de 10h à 12h

Avec Idoia Izumi.

Pour les 3-6 ans.



Plongez dans l'exposition en compagnie de l'artiste. Découvrez les formes, les couleurs, les motifs, les personnages... Une belle rencontre, suivi d'un atelier avec Izumi à partir des œuvres exposées.

■ « TRES LOIN D'ICI » AVEC IZUMI

Samedi 10 février de 14h à 16h

Avec Idoia Izumi.

Pour les 7-13 ans.

Rencontrer un artiste est un moment rare et précieux... Venez découvrir l'exposition avec Izumi Idoia, plongez dans son univers onirique, étrange, peuplé de personnages mystérieux, fantomatiques... et suivez ces traces, « très loin d'ici » lors d'un atelier.

■ LE GRAND DEFILE DU MUSEE

Lundi 12 février de 10h 12h30 et de 13h30 à 17h

Avec Inge Zorn-Gauthier, plasticienne.

Pour les 7-13 ans.

Un défilé au musée ! Quelle bonne idée ! Cherchez d'abord l'inspiration dans l'exposition puis réalisez des éléments vestimentaires très inspirés. Une fois terminés... enfiler et défilez !

■ KAKEMONO...OHHHH !

Vendredi 16 février de 14h à 17h

Avec Inge Zorn-Gauthier, plasticienne.

Pour les 4-7 ans.

Des motifs partout ! Observez, dessinez, inventez et réalisez un kakémono. Ohhhh, c'est beau !

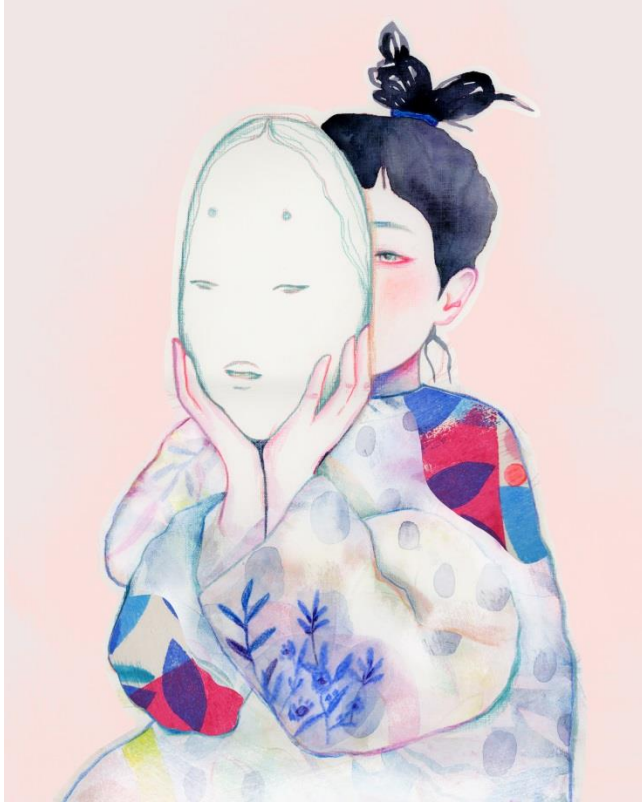


■ JOUER EN AUTONOMIE AU SEIN DE L'EXPOSITION...

Au sein de l'exposition, des jeux inspirés par les œuvres exposées sont proposés aux enfants afin d'accompagner leur visite de façon ludique, sensible et créative.

POUR LES SCOLAIRES

De nombreuses animations sont proposées aux publics scolaires. Toute la programmation : <http://www.agen.fr/activites-et-ressources-pedagogiques#mpc>



© Izumi Idoia, *Komorebi*.



© Izumi Idoia, *Yōkai*.



© Izumi Idoia, *Dove so*.



© Izumi Idoia, *Nanako*.



© Izumi Idoia, 2017.

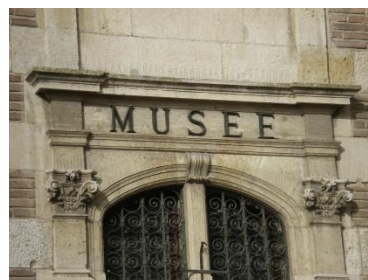


© Izumi Idoia, *La gardienne*.



© Izumi Idoia, *La forêt bleue*.

INFORMATIONS PRATIQUES



LIEU

Musée des Beaux-Arts d'Agen
Place du Docteur Esquirol • 47000 Agen
Salle d'exposition au 1^{er} étage

DATES

9 décembre 2016 → 26 février 2017

HORAIRES

**Ouvert tous les jours de 10h à 12h30 et de 13h30 à 18h
sauf le mardi et les 25 décembre et 1^{er} janvier.**

CONTACT

Stéphanie Waldt, Chargée du Jeune Public au Musée
stephanie.waldt@agen.fr
05 53 69 48 36

TELEPHONE

05 53 69 47 23

SITE INTERNET

www.agen.fr/musee

FACEBOOK

www.facebook.com/littlembaagen
www.facebook.com/musee.agen

LOCALISATION

Sur l'axe Bordeaux-Toulouse, à 110 km de Toulouse et à 140 km de Bordeaux.

DROITS D'ENTREE A L'EXPOSITION

Plein tarif (individuel) : 5,60 €

**donnant également accès aux collections
permanentes du musée**

**Gratuit : moins de 18 ans, étudiants de 26 ans,
adhérents d'Arimage, Passmusée****

* Passmusée d'Agen : 16,80€* (entrées illimitées toute l'année au musée, collections permanentes et expositions au musée).

EN VENTE A L'ACCUEIL DU MUSEE

Sélection d'illustrations d'Izumi Idoia.

SITES INTERNET D'IZUMI IDOIA
SA BOUTIQUE ETSY
FACEBOOK
INSTAGRAM
PINTEREST
MON PETIT ART

<http://themuz.com/>
<https://www.etsy.com/fr/shop/Izumidoia>
[facebook.com/izumiidoia/](https://www.facebook.com/izumiidoia/)
[instagram.com/izumiidoia/](https://www.instagram.com/izumiidoia/)
https://www.pinterest.fr/Book_Malou/izumi-idoia/
https://monpetitart.com/fr/2_izumi-idoia-zubia

NOUS REMERCIONS CHALEUREUSEMENT

IZUMI IDOIA
LA DRAC NOUVELLE AQUITAINE



« J'utilise principalement l'aquarelle et le collage dans mes créations, notamment avec de beaux papiers japonais. Je m'inspire beaucoup de la nature, les motifs et couleurs des plantes, l'infiniment grand et l'infiniment petit... et en second le Japon, un pays que j'aime profondément (mon mari est japonais !)... puis il y a la musique (contemplative...), les tissus et tant de choses, je suis très curieuse.

J'adore le début, quand les idées fusent et que je crée des heures durant en chantant sans voir le temps passer, je me sens si bien !

Et quand soudain une association de couleurs devient magique, ça m'émerveille... »

Izumi Idoia